

Meta Bad

Montageanweisung

Massivholz - Badraumsystem
Wildeiche gebürstet



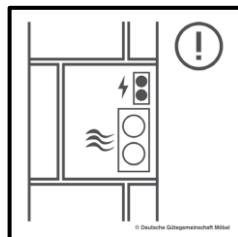
THIELEMEYER
Manufaktur für Badmöbel



Hinweis



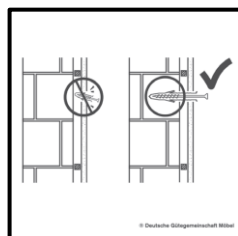
Eine unsachgemäße Montage des Möbels kann zu Unfällen und Verletzungen führen. Das Möbel darf nur von fachkundigen Personen montiert werden.



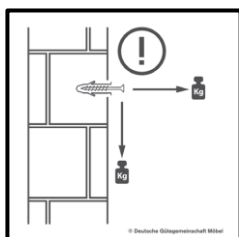
Im Befestigungsbereich dürfen keine Elektro-, Versorgungs- und Entsorgungsleitungen verlaufen. Der Elektroanschluss ist nur vom Fachmann unter Berücksichtigung der IEC 60364 und national geltender Richtlinien durchzuführen!



Prüfen Sie die Wandbeschaffenheit. Die Wand muss im gesamten Bereich des Möbels plan sein.



Um ein Kippen oder Fallen zu vermeiden, befestigen Sie jedes Möbel (auch stehende Typen) mit den Schrankaufhängungen an der Wand.



Benutzen Sie Wandbefestigungsdübel und Haken, die zu Ihrer Wandbeschaffenheit passen.



Lassen Sie sich bei Fragen von Fachpersonal beraten.



Der Elektroanschluss ist nur vom Fachmann nach DIN EN 60364 durchzuführen!



Vorsicht

Diese Hinweise dienen der Vermeidung von Sach- und Personenschäden. Bei Missachtung und daraus entstandenen Schäden übernehmen wir keine Haftung.

- Die Montage muss durch fachkundiges Personal erfolgen.
- Beachten Sie die Montageanleitungen.

Inhaltsverzeichnis

Hängespiegel mit integrierter Beleuchtung	Seite 4
Hängerundspiegel mit integrierter Beleuchtung	Seite 5
Spiegelschränke	Seite 6 – 8
Waschtische mit Unterschränk	Seite 9 – 11
- Breite 55,4/ 74,4/ 94,4/ 114,4 cm	Seite 12
- Breite 158,4 cm	Seite 13
- Montage – Waschtische	Seite 14 – 17
Hängeschränke	Seite 18 – 19
Hängeschränk - Regalaufsatz	Seite 20
Hängepaneele	Seite 21
Metall Hängeregal	Seite 22
Bank	Seite 23
Standspiegel	Seite 24
Elektrische Anschlüsse, Wasser Anschlüsse	Seite 25

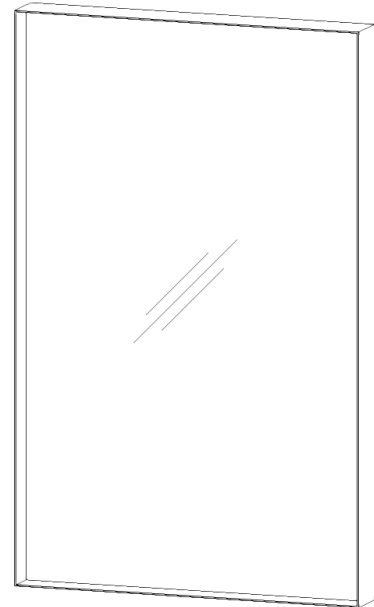
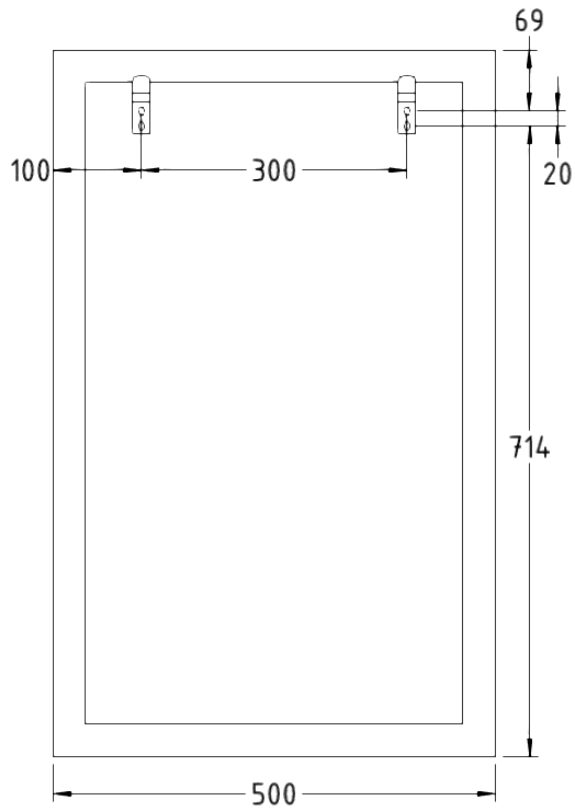
Die Montage unserer Produkte sollte grundsätzlich nur von autorisierten Fachmonteuren erfolgen. Beiliegende Montageanweisungen sind vor Gebrauch unbedingt zu lesen. Durch unsachgemäße Handhabung können Schäden entstehen. Empfohlen wird die Montage mit mindestens zwei Personen.

Prüfen Sie bereits bei der Planung, auf jeden Fall aber vor der Montage, ob die Wand oder das Festmauerwerk das Gewicht der Möbelteile aushält.

Verwenden Sie aus Sicherheitsgründen für die Montage ausschließlich geeignete Beschläge und Werkzeuge. Unser mitgeliefertes Befestigungsmaterial eignet sich nur für massive Mauerwerkswände. Wird dieser Sicherheitshinweis nicht befolgt, kann die Wandbefestigung nicht ausreichend ausgeführt sein und Folgeschäden verursachen.

Hängespiegel mit integrierter Beleuchtung

1. Der Hängespiegel wird mit 2 vormontierten Beschlägen an der Wand befestigt.
2. Hierzu werden 4 Bohrungen mit 8mm Durchmesser im entsprechenden Abstand der Elementbreite (siehe Abbildung) gebohrt.

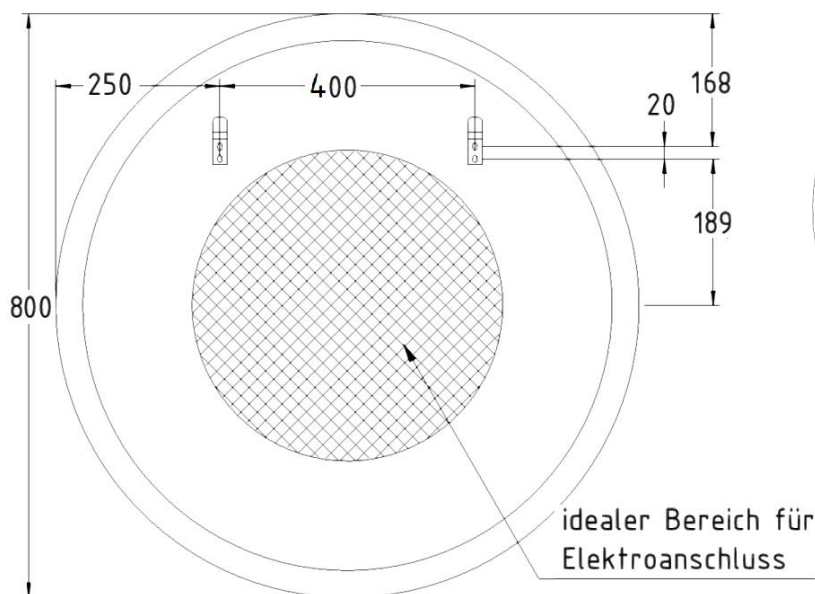


3. Nachdem die mitgelieferten Beschläge an der Wand montiert wurden, kann der Hängespiegel aufgehängt werden.

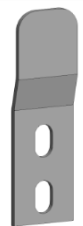
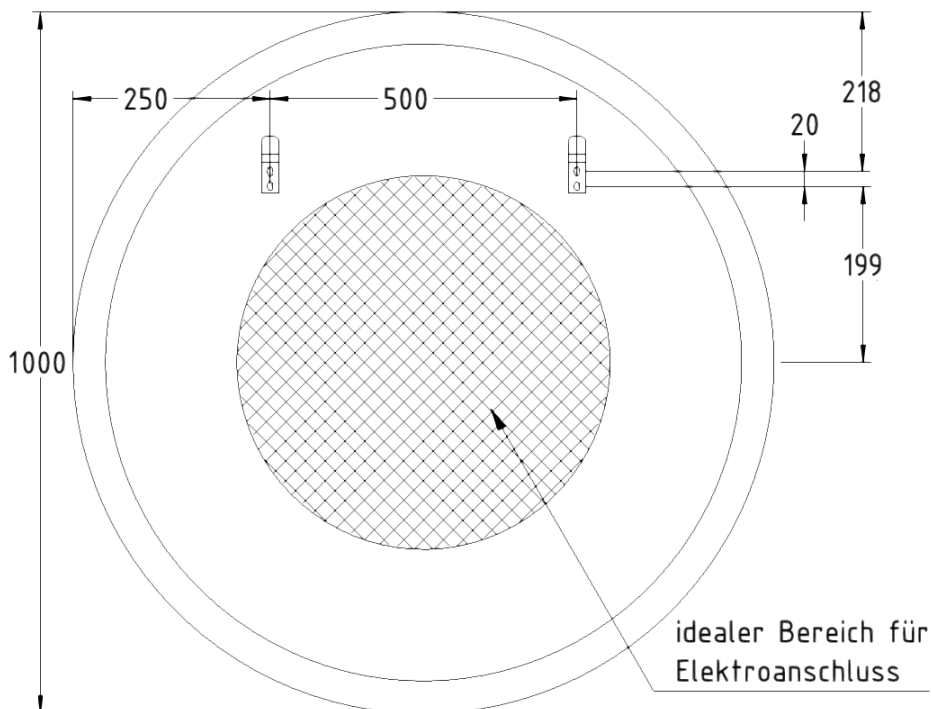
Hängerundspiegel mit integrierter Beleuchtung

1. Der Hängerundspiegel wird mit 2 Beschlägen an der Wand befestigt, an denen der Spiegel aufgehängt wird
2. Hierzu werden 4 Bohrungen mit 8mm Durchmesser im entsprechenden Abstand der Elementbreite (siehe Abbildung) gebohrt.

Hängerundspiegel 80 cm breit



Hängerundspiegel 100 cm breit

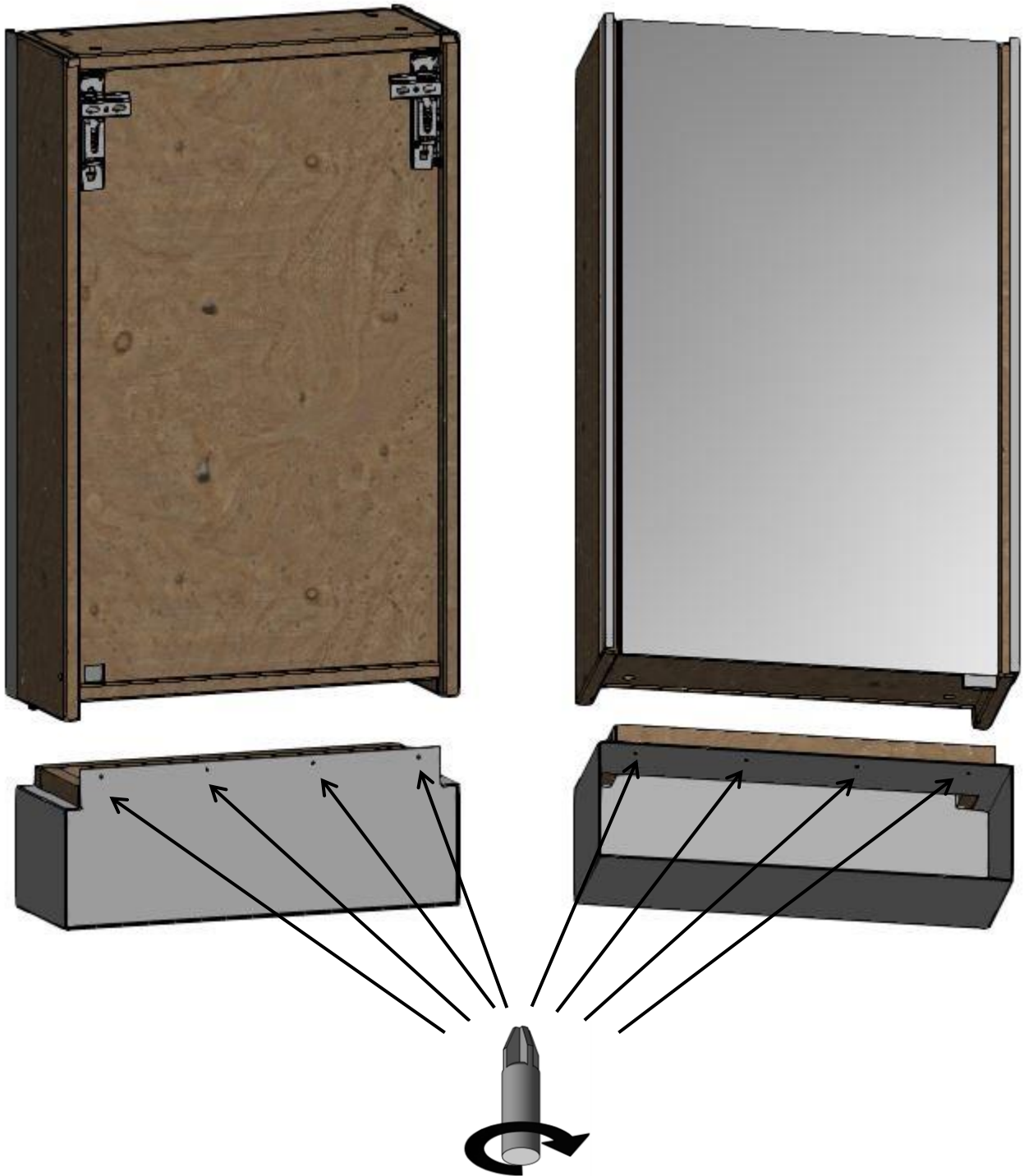


Aufhängebeschlag

3. Nachdem die mitgelieferten Beschläge an der Wand montiert wurden, kann der Hängerundspiegel aufgehängt werden.

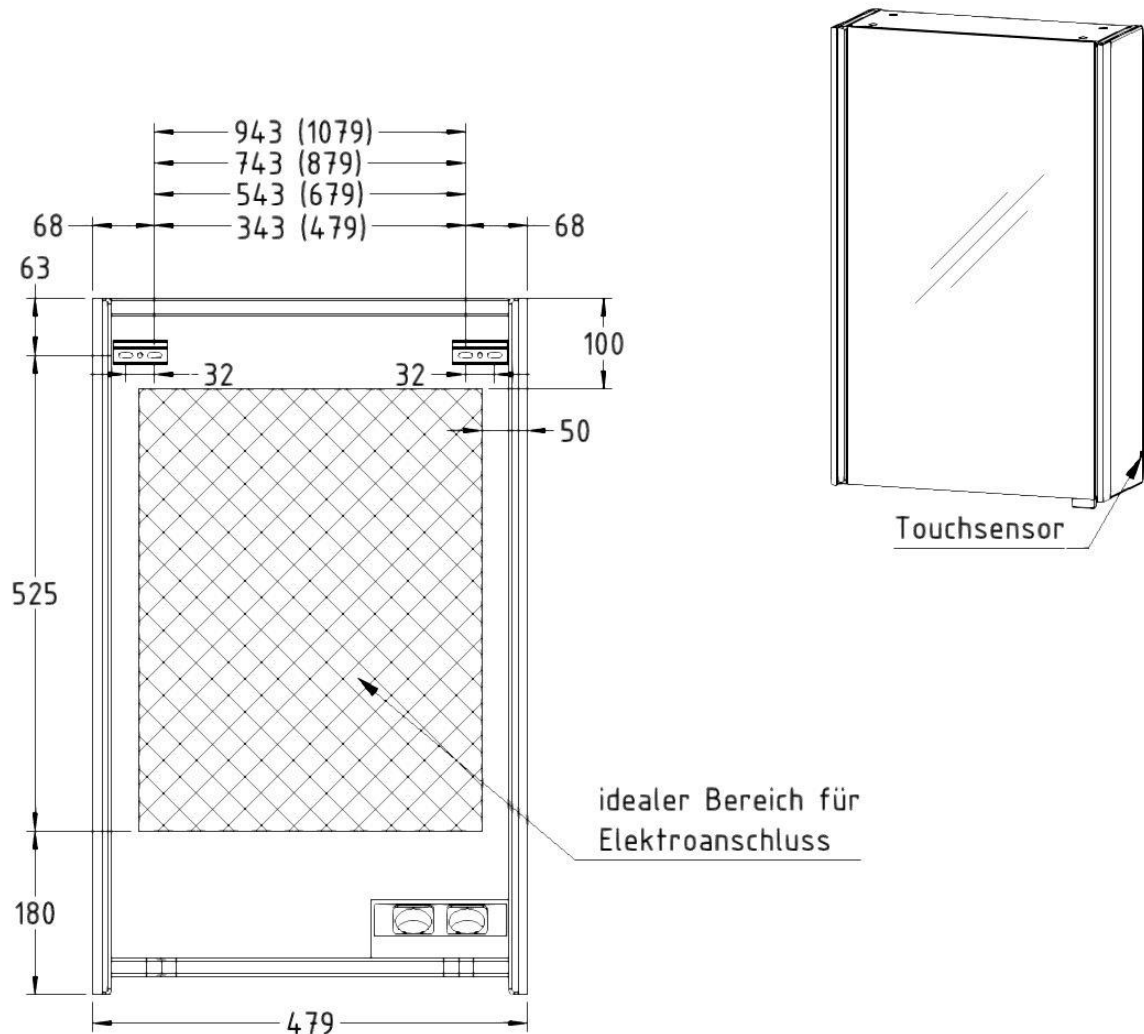
Spiegelschrank – Unterbauregal (optional)

1. Das Unterbau Regal wird mittig unter dem Spiegelschrank platziert und mit Schrauben (4 x 27mm) von hinten an den Unterboden des Spiegelschranks, sowie Gewindeschrauben (M4 x 30mm) von der Innenseite des Regals unter den Spiegelschrank geschraubt.



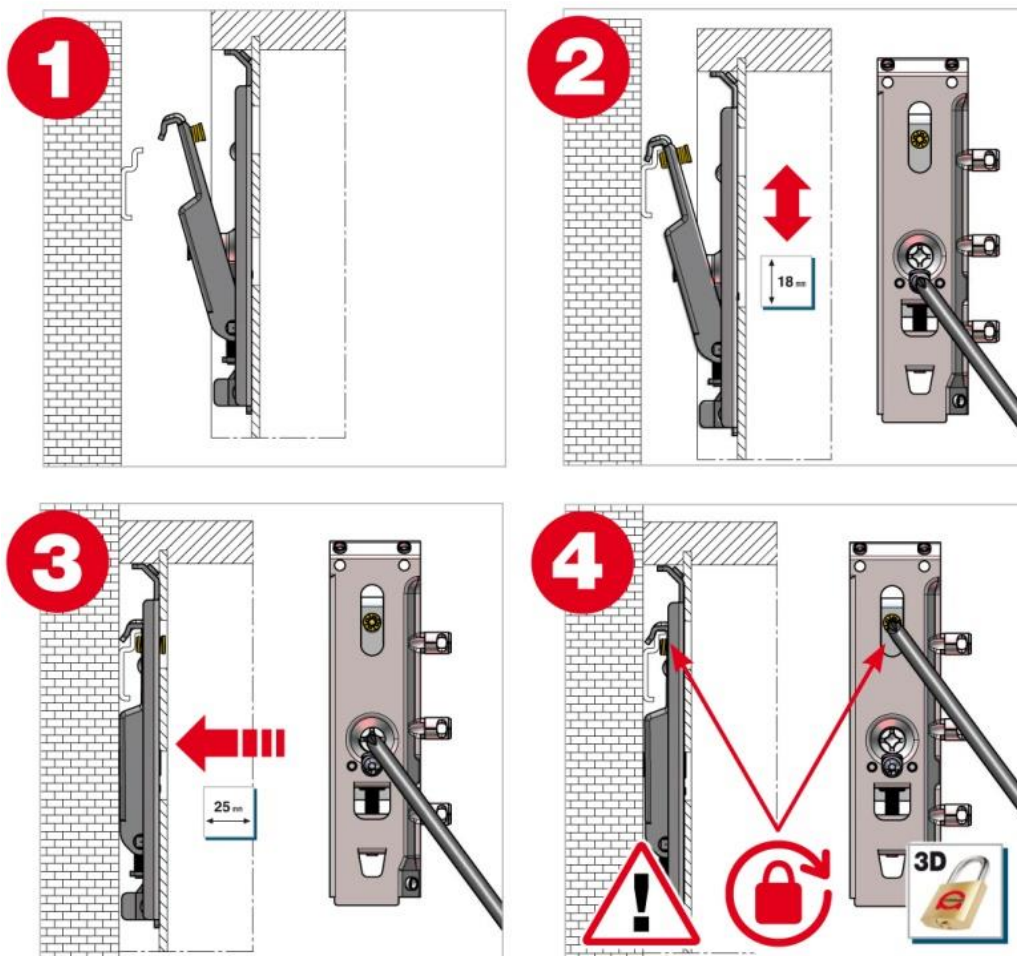
Spiegelschrank

1. Der Spiegelschrank wird mit 2 vormontierten Hängebeschlägen und 2 Wandschienen an der Wand befestigt.
2. Hierzu werden 4x Bohrungen mit 8mm Durchmesser im entsprechenden Abstand der Elementbreite (siehe Abbildung) gebohrt und die Wandschienen mit je 2 Schrauben (Zylinderkopf 5,5x60mm) angeschraubt.
3. Bevor der Spiegelschrank aufgehängt wird, müssen die Beschläge etwas heraus und die Aushebesicherung zurück gedreht werden (siehe Abbildung 1 / Seite 8)



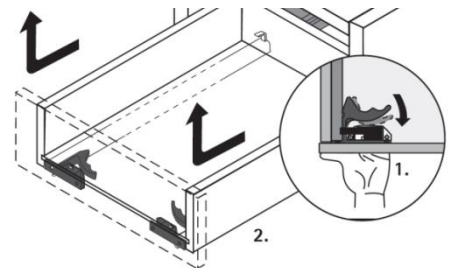
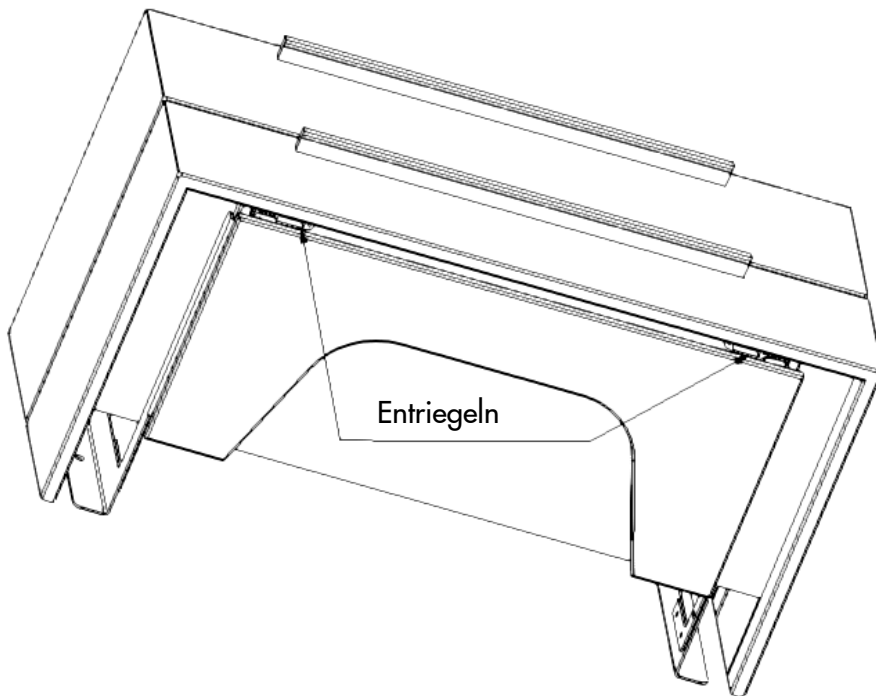
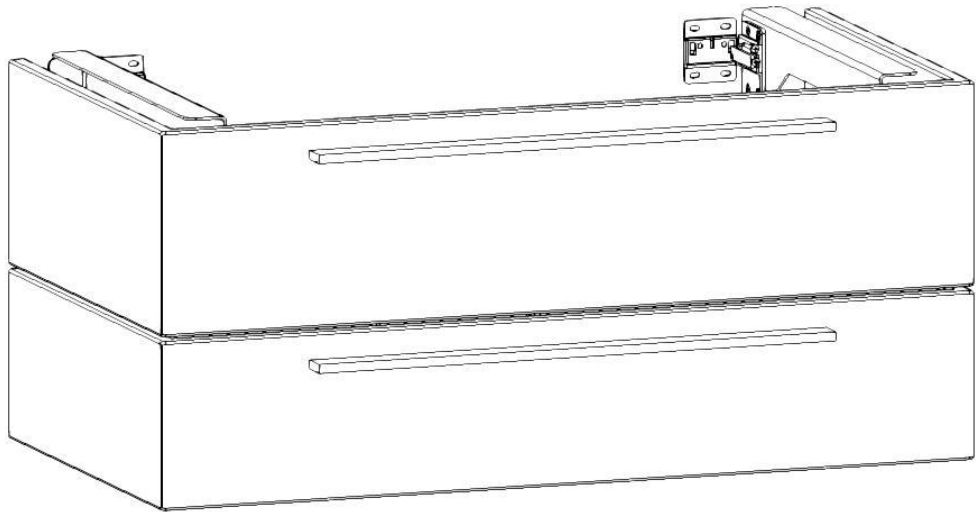
4. Nun kann der Spiegelschrank aufgehängt werden und anschließend von innen durch die Bohrungen, sowohl in der Höhe (siehe Abbildung 2 / Seite 8), als auch in der Tiefe (siehe Abbildung 3 / Seite 8) ausgerichtet werden.
5. Der Touchsensor reagiert beim Vorbeiführen der Hand aus maximal 5 cm Entfernung. Um die Farbtemperatur des Lichts zu ändern, den Touchsensor mit der Fingerspitze berühren und halten, bis die gewünschte Farbtemperatur erreicht ist.

Spiegelschrank



6. Jetzt muss die Aushebesicherung eingeschraubt werden (siehe Abbildung 4), hierdurch wird ein unbeabsichtigtes Aushängen des Schrankes verhindert.
7. Zum Schluss werden die Abdeckkappen in die Bohrung der Rückwand eingesetzt.

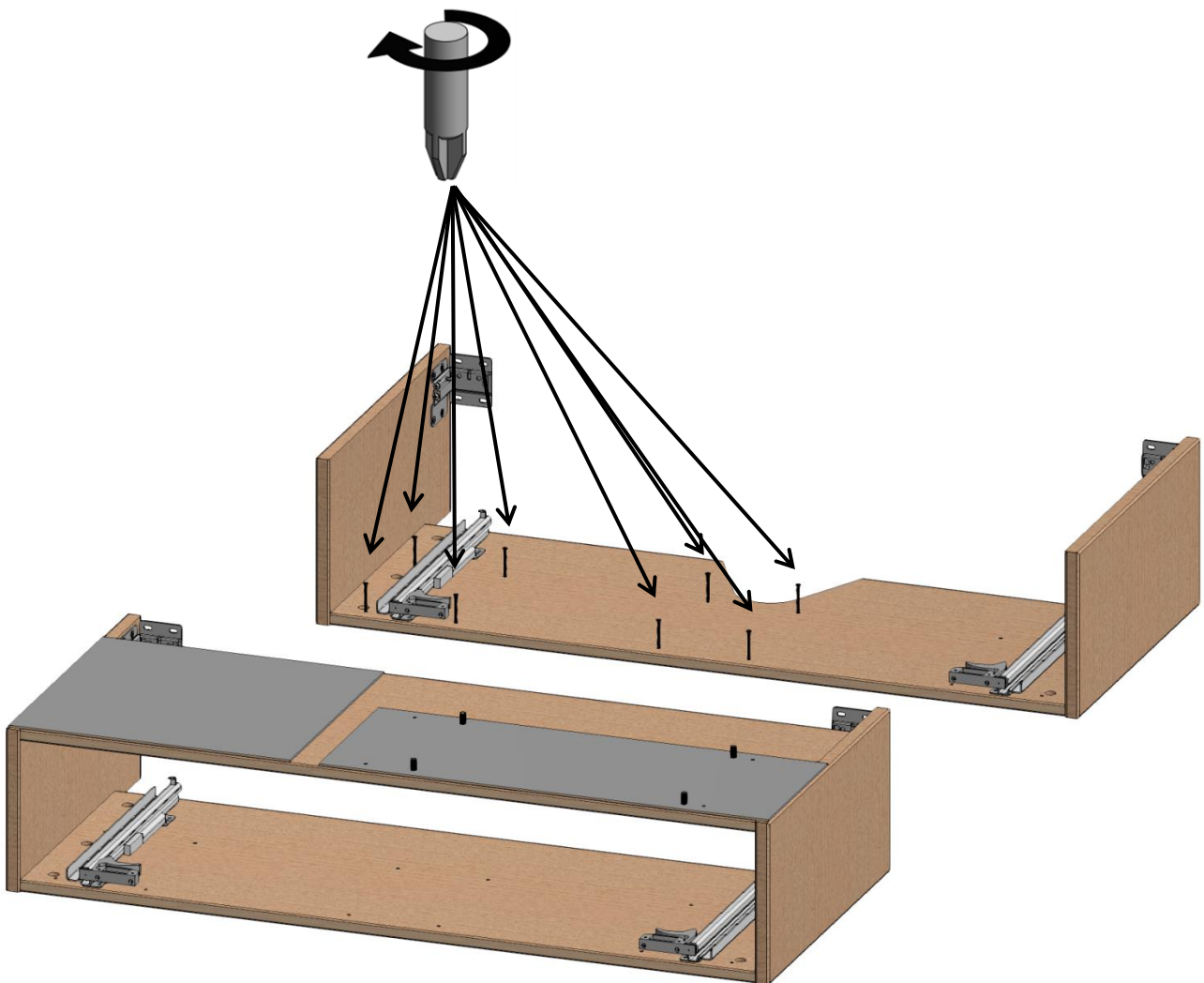
Waschtisch mit Unterschrank



1. Unterschrank aus der Transportverpackung entnehmen.
2. Schubkästen aushängen - hierzu die Verriegelung unterhalb der Schubkästen lösen (siehe Abbildung). Position der Schubkästen für das spätere Wiedereinsetzen beachten!

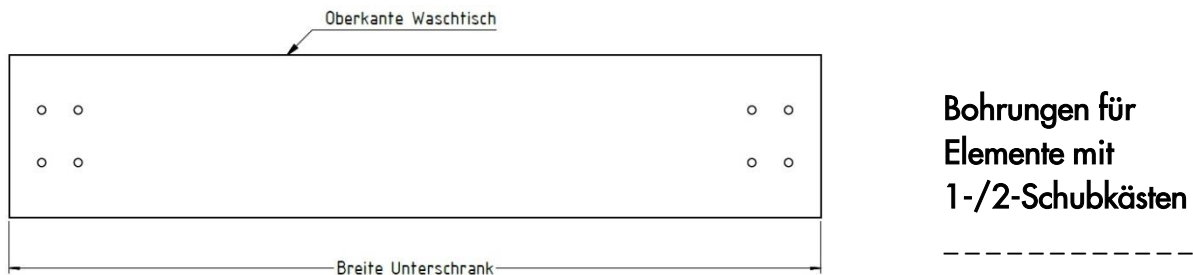
Waschtisch mit Unterschrank (Z-Kombi)

3. Anschließend vier Holzdübel (8 x 30mm) in die vier inneren Löcher des unteren Korpus schieben.
4. Dann den oberen Korpus passend auf die Dübel setzen und von oben mit acht Schrauben (4 x 35mm) am unteren Korpus befestigen.



Waschtisch mit Unterschrank

5. Die Unterschränke werden direkt an die Wand montiert. Jedem Schrankelement ist eine entsprechende Bohrschablone beigelegt.



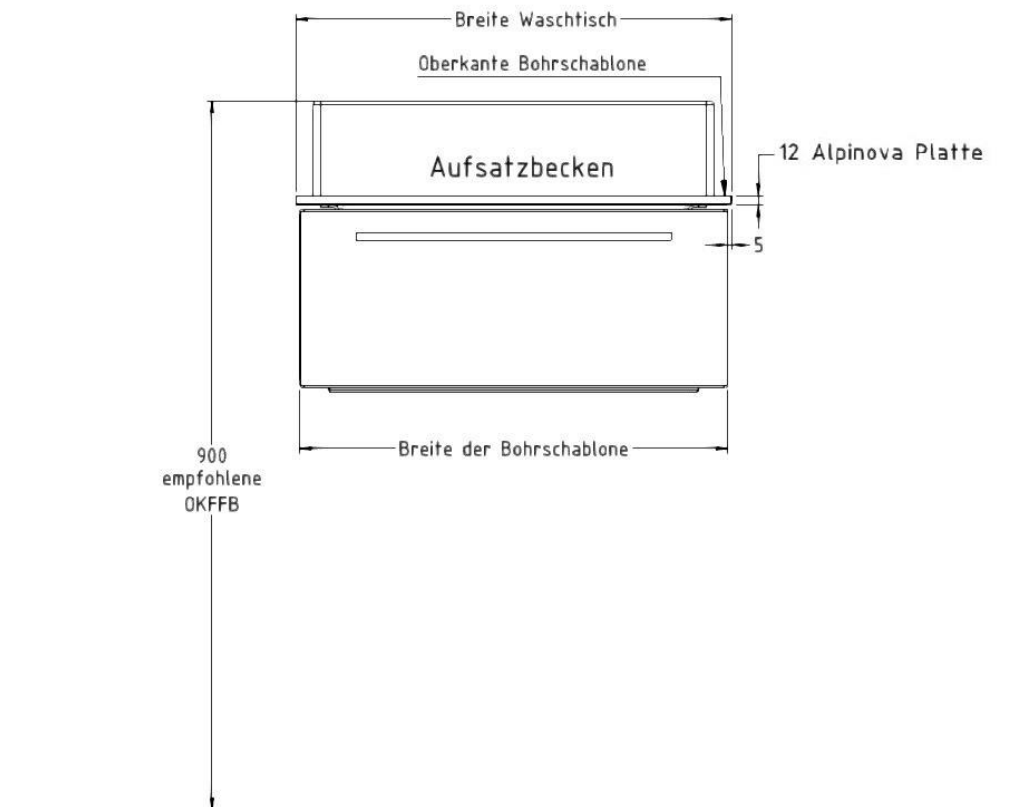
6. Die Oberkante der Bohrschablone entspricht der Oberkante des Waschtisches.
7. Die Montagehöhe des Waschtisches ist variabel, die angegebenen Höhen in den nachfolgenden Skizzen beziehen sich auf eine Waschtischhöhe von 90 cm.

Achtung!

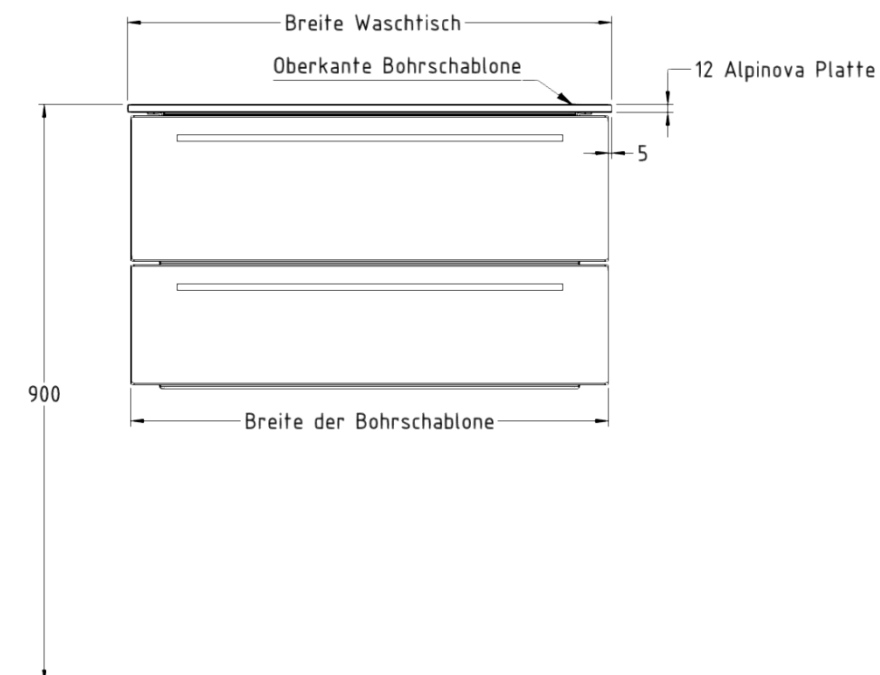
Wenn Aufsatzbecken montiert werden, muss die Schablone um die Höhe der Aufsatzbecken tiefer montiert werden.

Unterschrank 55,4/ 74,4/ 94,4/ 114,4 cm breit

Unterschrank mit Aufsatzbecken

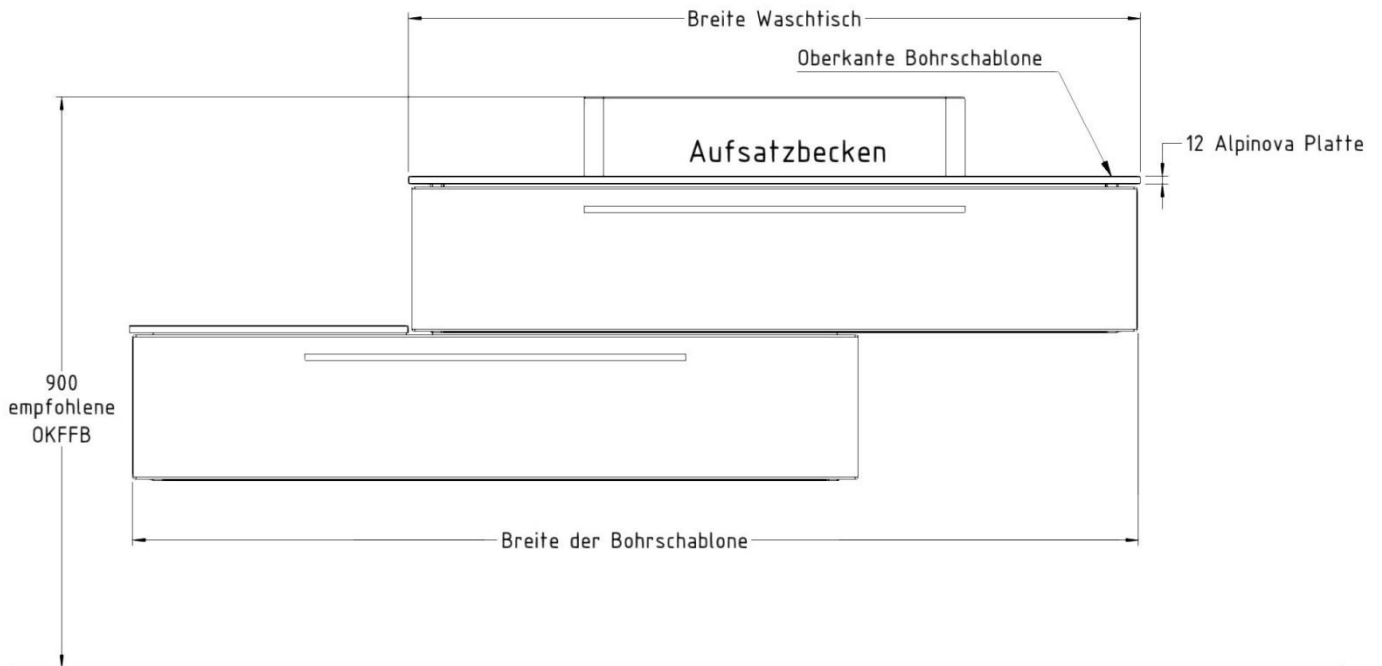


Unterschrank mit Unterbaubecken

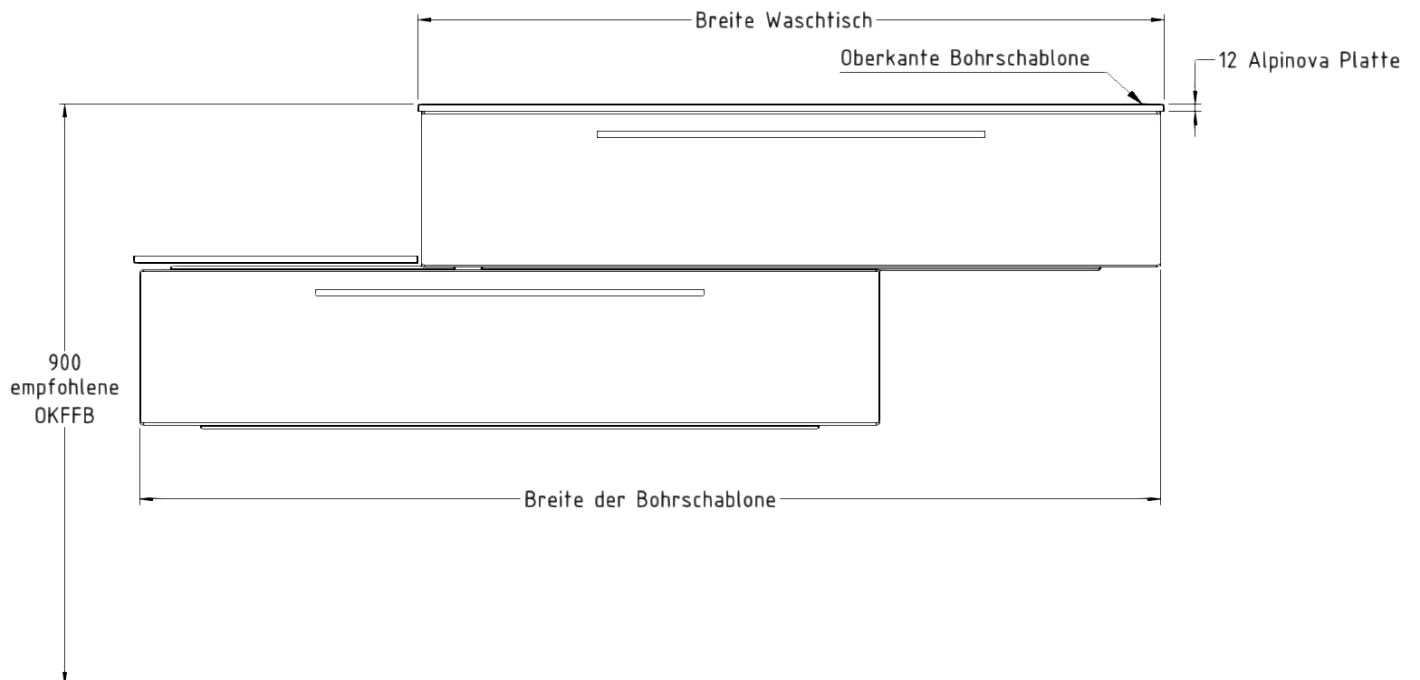


Unterschrank 158,4 cm breit (Z-Kombi)

Z-Kombi mit Aufsatzbecken

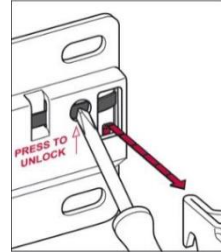
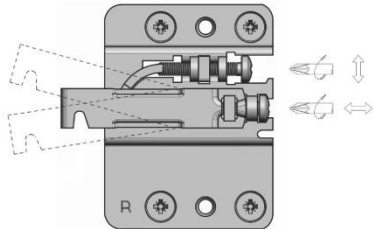


Z-Kombi mit Unterbaubecken



Waschtisch mit Unterschrank

7. Laut Bohrschablone bohren. Dann den Korpus an die Wand montieren (Zylinderkopf 5,5x60mm) und in Waage ausrichten.

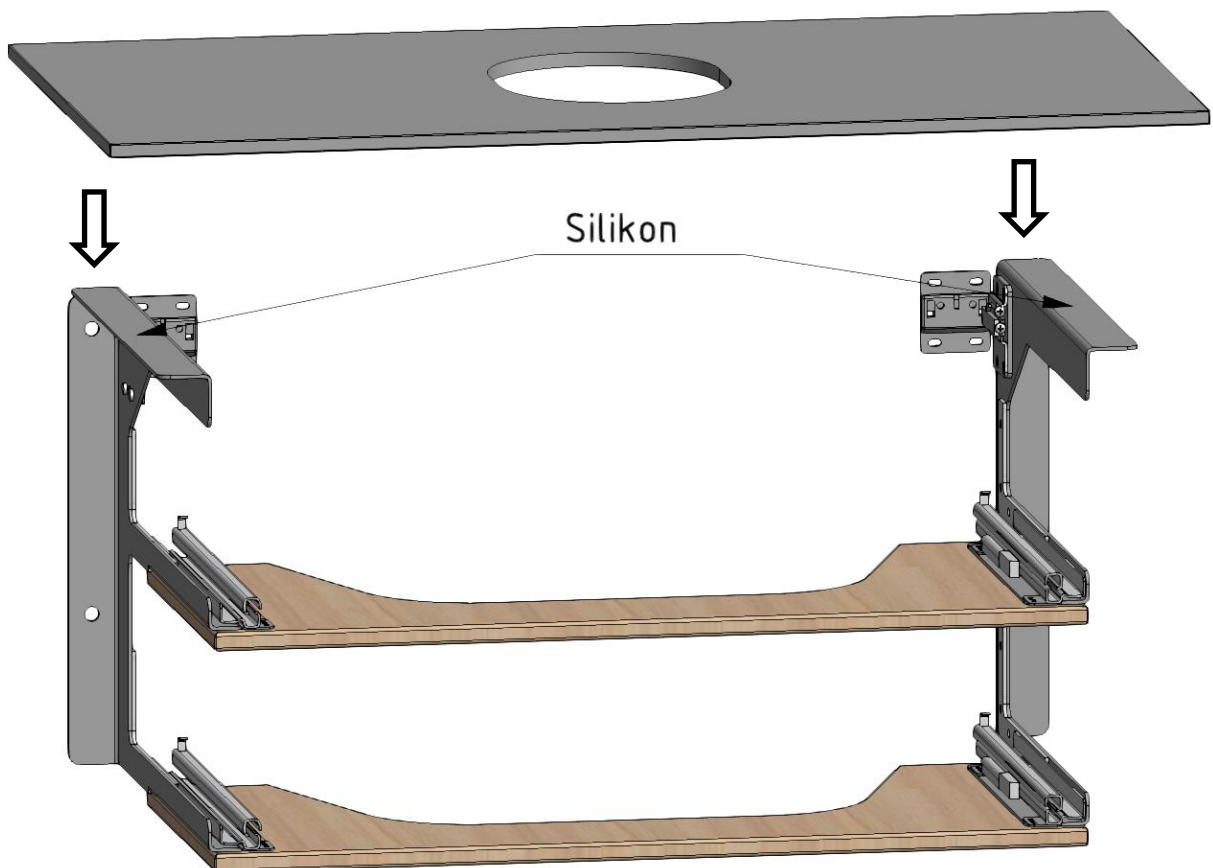


Info: zum Aushängen die Montageplatte entsichern. Siehe Abbildung



Waschtisch mit Unterschrank

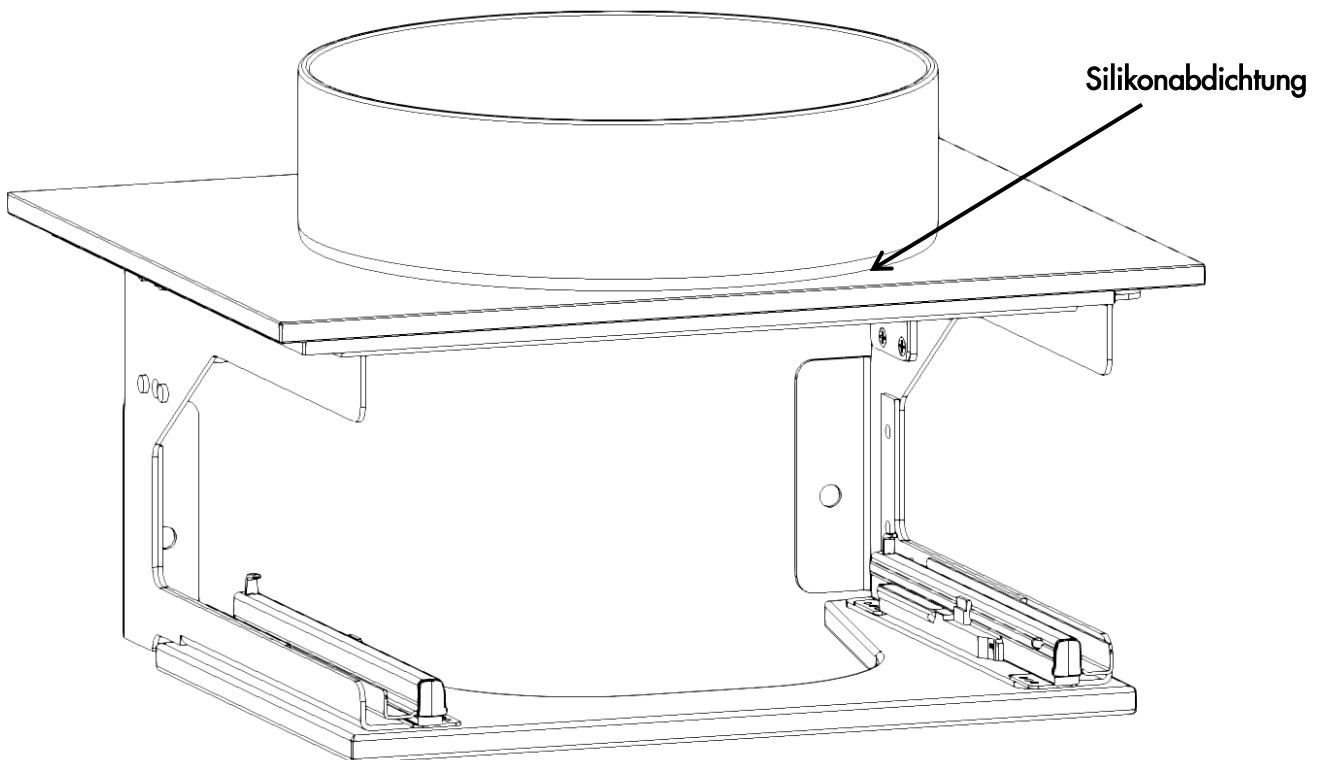
8. Jetzt wird die Alpinova Platte mit neutral vernetztem Silikon auf das Gestell gelegt und zur Wand abgedichtet.



Waschtisch mit Unterschrank

9. Waschbecken auf den Waschtisch setzen und zur Waschtischplatte und Wand mit neutral vernetztem Silikon abdichten. Anschließend das Silikon aushärten lassen.

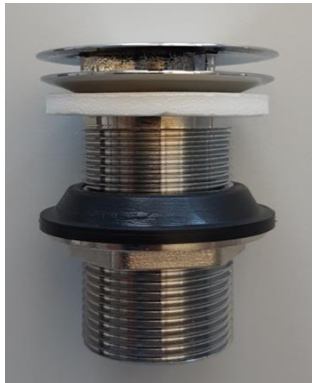
Dies ist zur Befestigung und Abdichtung zwingend erforderlich !



Waschtisch mit Unterschrank

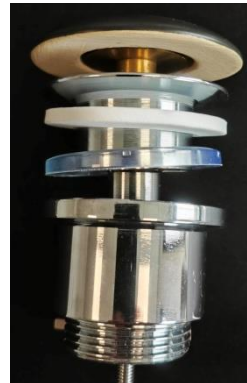
10. Anschließend werden die Abläufe der Waschtische montiert und an den Abfluss angeschlossen. Die Wasseranschlüsse werden angeschlossen (Ausführung je nach Bestellung).

Permanentablauf



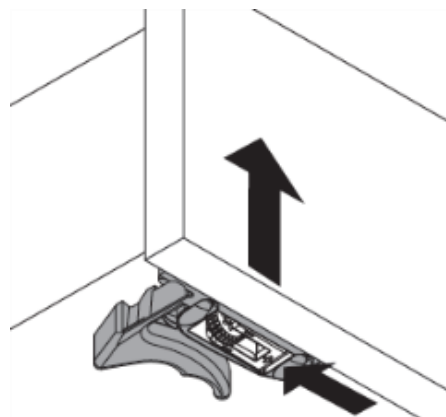
- Ablaufabdeckung
- Schaumstoffdichtung
- Waschbecken Boden
- Keildichtung aus Gummi
- Spannmutter

Permanentablauf mit Keramikabdeckung

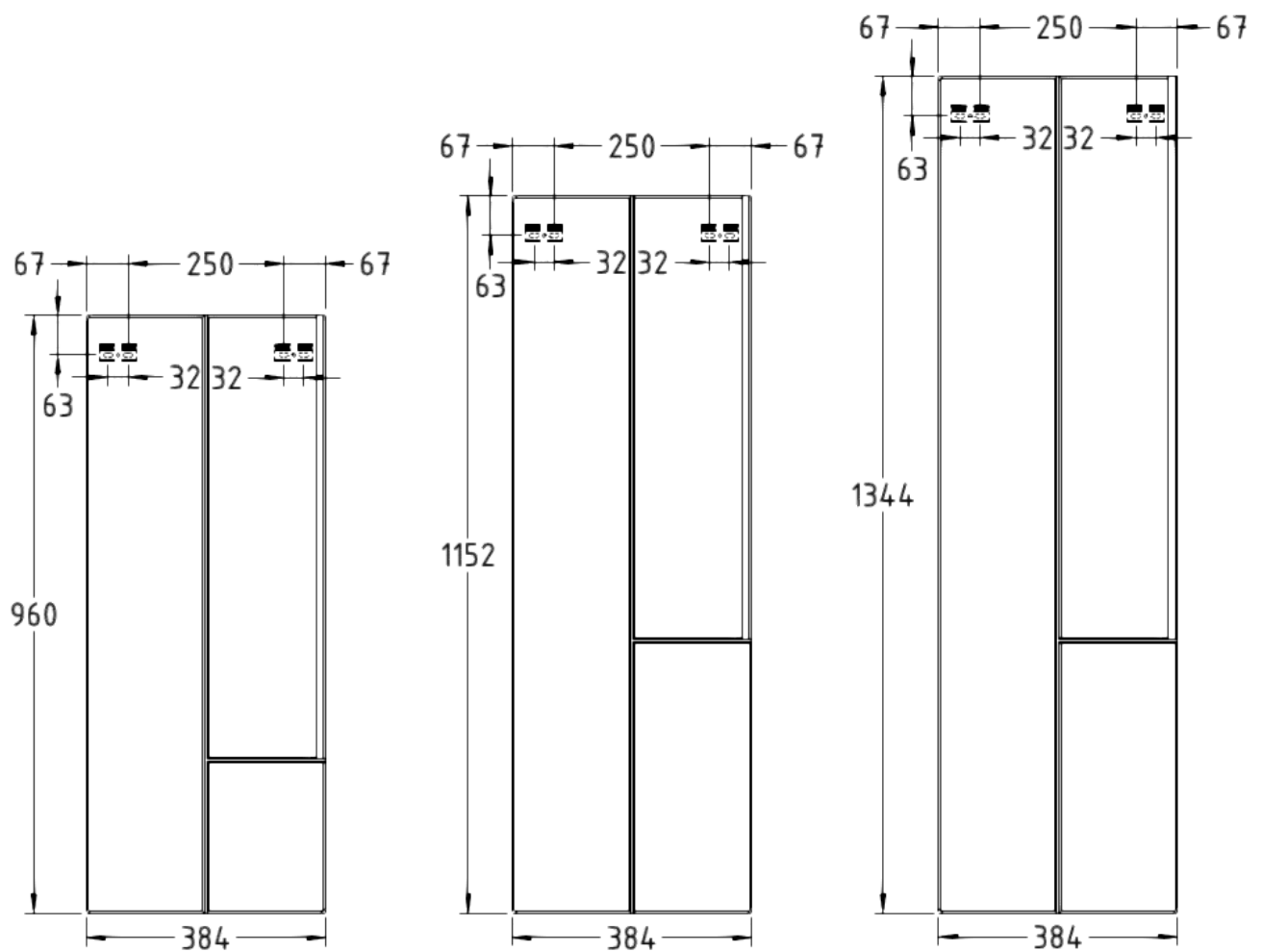


- Ablaufabdeckung
- Schaumstoffdichtung
- Waschbecken Boden
- Gummidichtung
- Hülse

11. Zum Schluss werden die Schubkästen wieder in das Montierte Gestell eingesetzt. Hierbei ist ein deutliches „Klick“ der Verriegelung zu hören. Anschließend den Sitz kontrollieren. Die Höhe ist einstellbar.

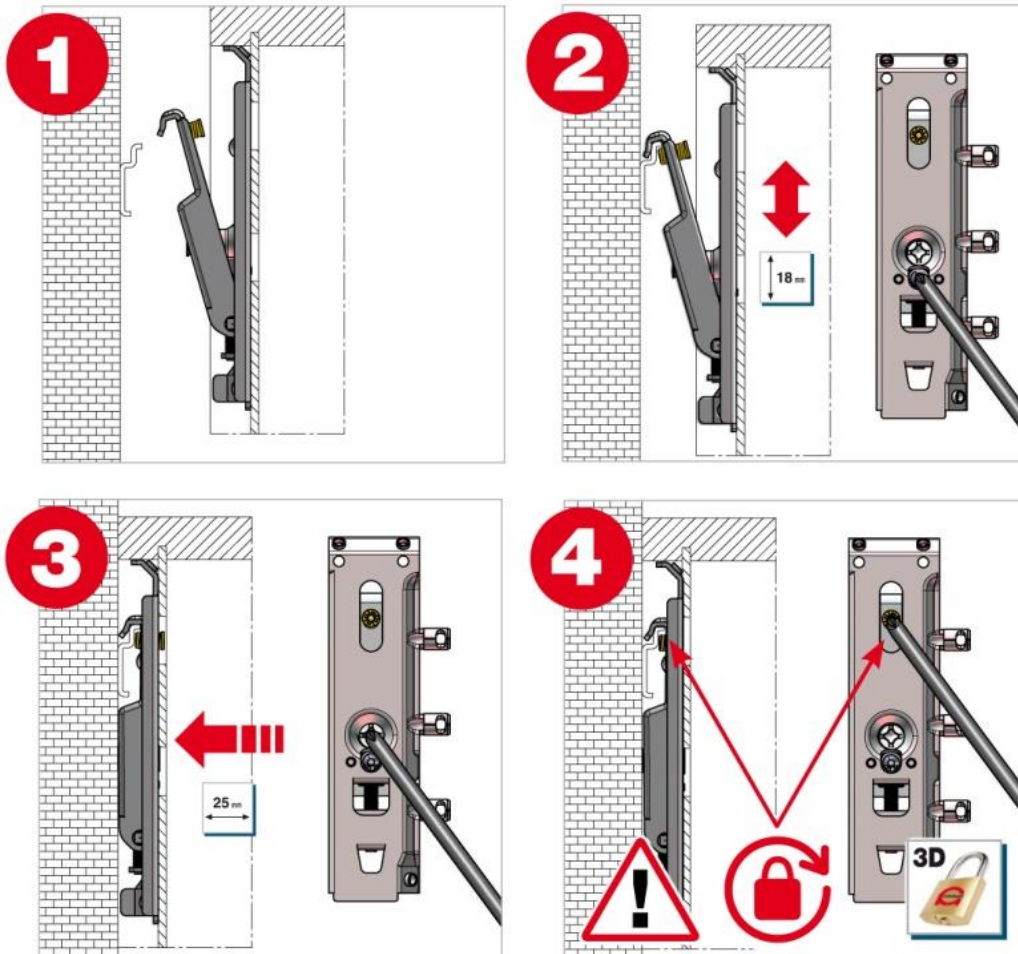


Hängeschränk



1. Der Hängeschränk wird mit 2 vormontierten Beschlägen und 2 Wandschienen an der Wand befestigt.
2. Hierzu werden 4x Bohrungen mit 8mm Durchmesser im entsprechenden Abstand (siehe Abbildung) gebohrt und die Wandschienen mit je 2 Schrauben (Zylinderkopf 5,5x60mm) angeschraubt.
3. Bevor der Hängeschränk aufgehängt wird, müssen die Beschläge etwas heraus und die Aushebesicherung zurück gedreht werden (siehe Abbildung 1 / Seite 19)
4. Nun kann der Hängeschränk an die Wand gehängt werden und anschließend von innen durch die Bohrungen sowohl in der Höhe (siehe Abbildung 2 / Seite 19), als auch in der Tiefe (siehe Abbildung 3 / Seite 19) ausgerichtet werden.

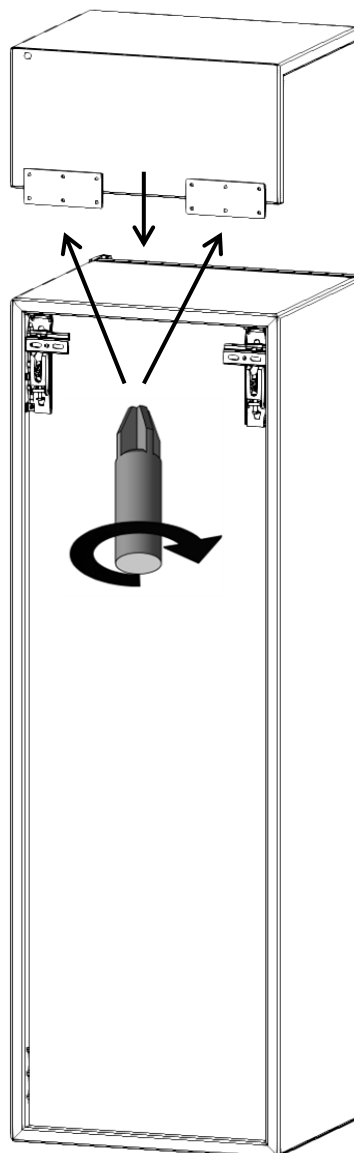
Hängeschrank



5. Jetzt muss die Aushebesicherung eingeschraubt werden (siehe Abbildung 4), hierdurch wird ein unbeabsichtigtes Aushängen des Schrankes verhindert.
6. Zum Schluss werden die Abdeckkappen in die Bohrung der Rückwand eingesetzt.

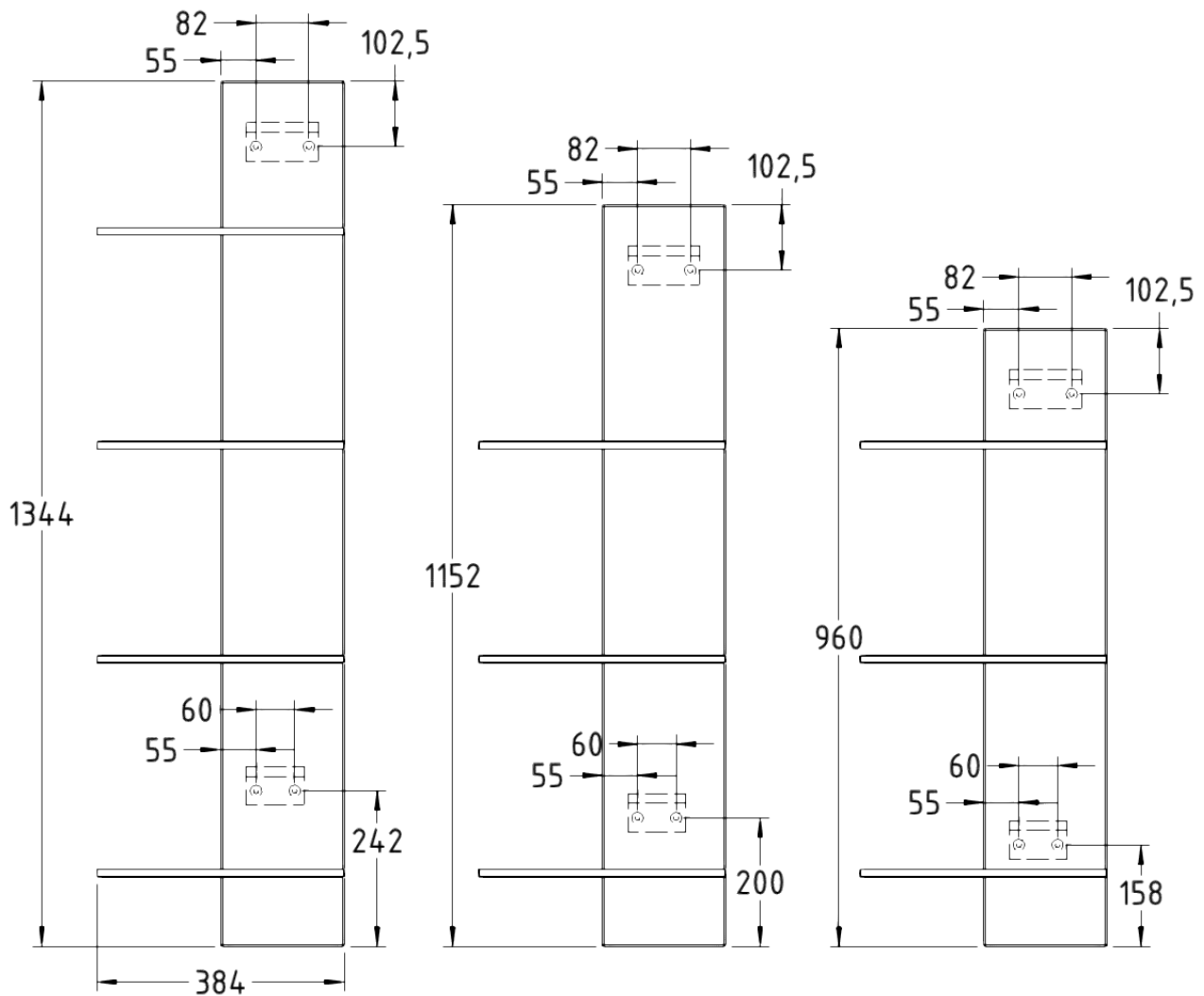
Hängeschrank – Regalaufsatz (optional)

1. Der Regalaufsatz für den Hängeschrank, muss vor dem Aufhängen des Wandschranks montiert werden.
2. Dazu wird er wie in der Abbildung auf dem Schrank platziert, mit den Seiten sowie mit der Hinterkante bündig und mit den Verbindungslaschen am Oberboden mit den Schrauben (3,5 x 16mm) befestigt.

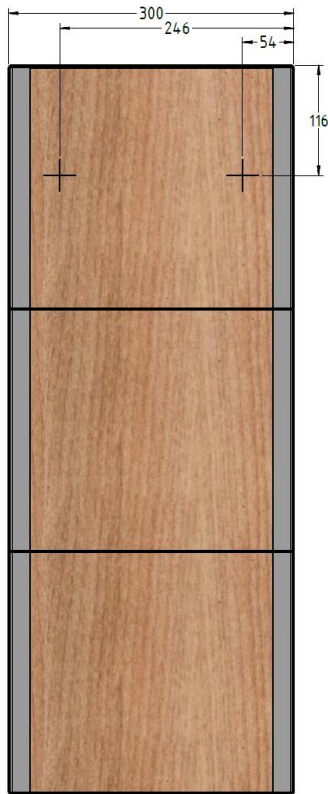


Hängepaneele

1. Das Hängepaneel wird mit einer Aufhängeleiste an der Wand befestigt.
2. Hierzu werden 2 Bohrungen mit 8mm Durchmesser im entsprechenden Abstand der Elementhöhe (siehe Abbildung) gebohrt.
3. Nachdem die mitgelieferte Aufhängeleiste an der Wand mit der Schraube (5 x 80 mm) montiert wurde, kann das Paneel aufgehängt werden.



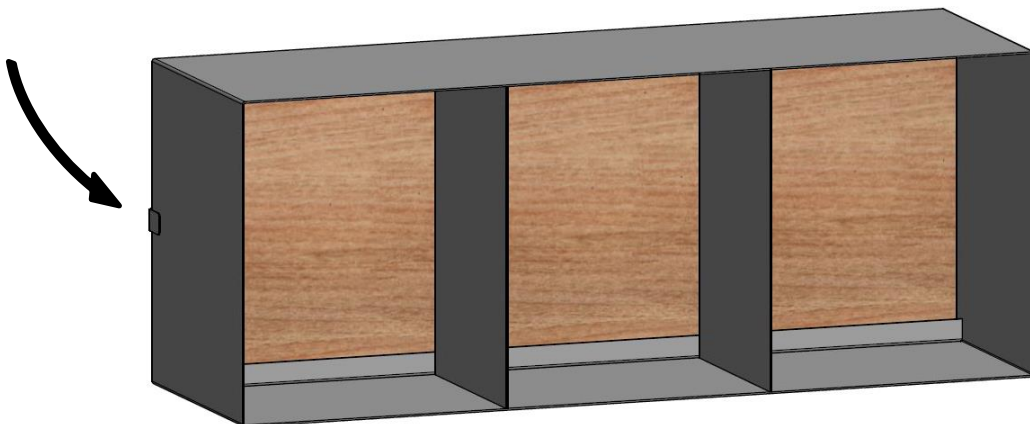
Metall Hängeregale



Horizontale oder vertikale
Montage möglich.

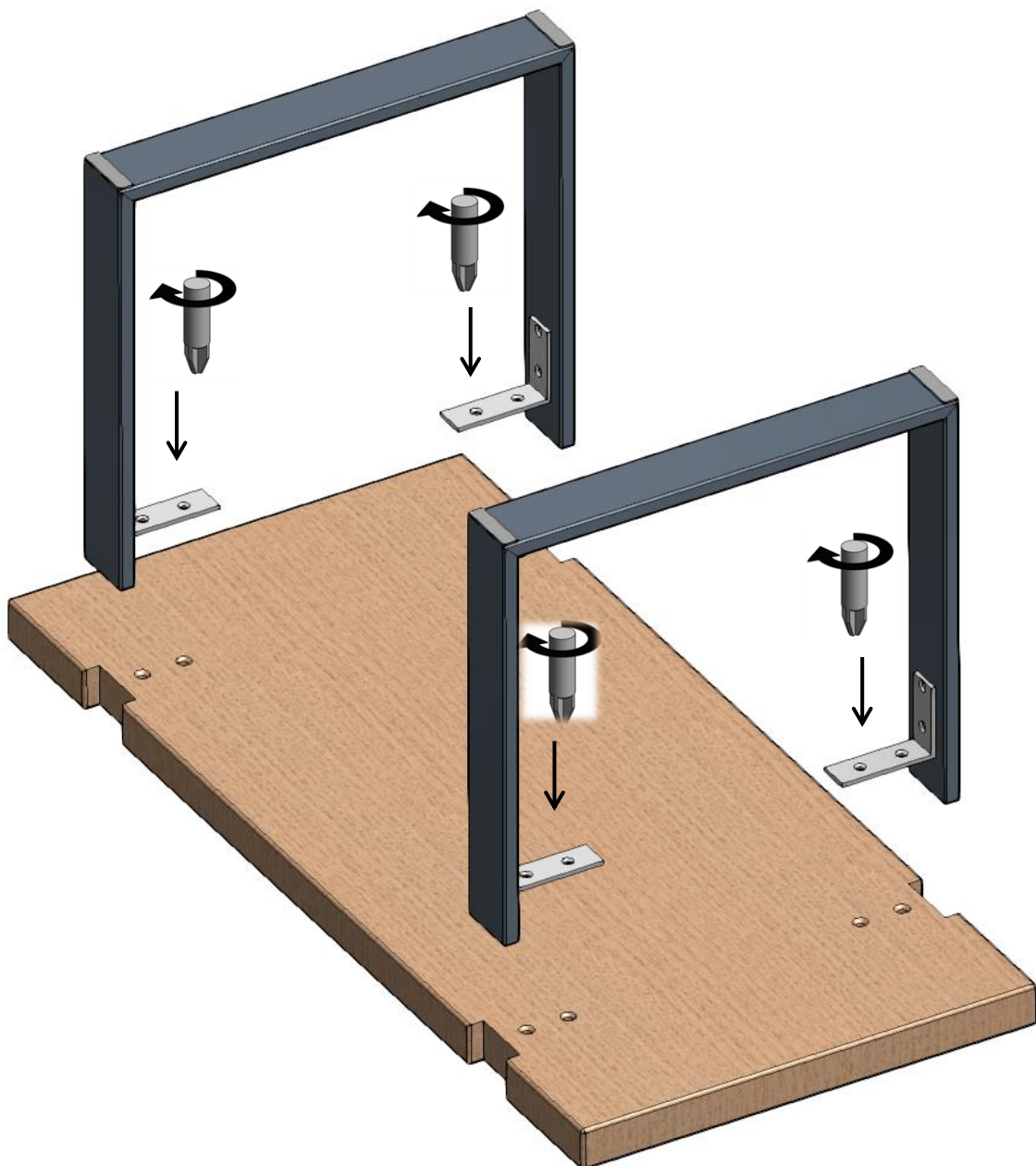


Hinweis: Der zusätzliche Sensorschalter kann bauseits frei positioniert werden.



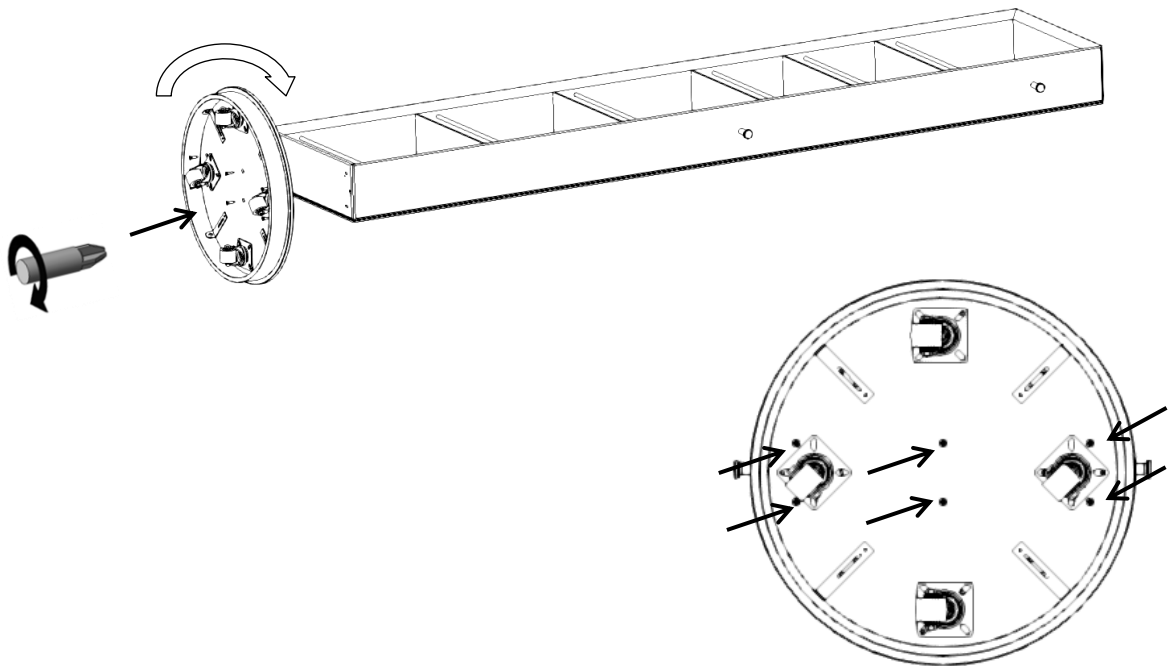
Bank

1. Die Kufen von unten in die Ausklinkungen der Holzplatte führen und jeweils mit 4 Schrauben (M6 x 16mm) an der Holzplatte befestigen.

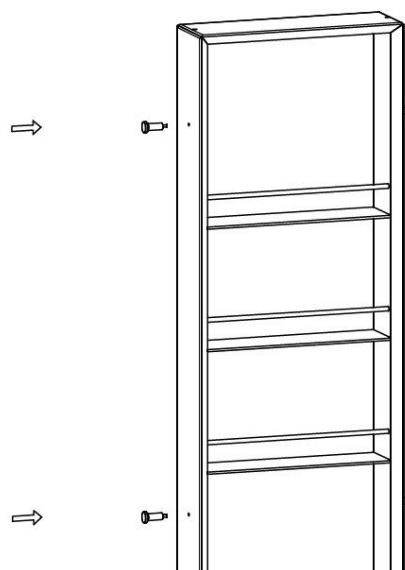


Standspiegel

1. Den Spiegelkorpus mit der Bodenplatte verbinden.
2. Hierzu die Bodenplatte bis zur Übereinstimmung der Schraubpunkte drehen und mit 6 Schrauben (4 x 25mm) fixieren.



3. Standspiegel aufstellen, die Haken mittels mitgelieferter Gewindestifte in die vormontierten Muffen montieren.



Elektrische Anschlüsse und Wasser Anschlüsse

1. Die LED-Beleuchtung der Badelemente ist bereits vormontiert, an die entsprechenden Schalter angeschlossen und mit dem passenden EVG verbunden.
2. Der Anschluss des EVG an das Stromnetz erfolgt bei den Hängeschränken, Hängespiegeln, Spiegelschränken und dem Hängepaneel über Ultraschall – verdichtete Litzen direkt an die Hauselektrik.
3. Der Anschluss des EVG an das Stromnetz erfolgt bei den Waschtischen durch einen Schuko-Stecker in eine Steckdose.

Beachten Sie, dass Elektroarbeiten und Wasseranschlüsse nur von autorisierten Fachmonteuren durchgeführt werden dürfen!
Montageanweisungen sind vor Gebrauch unbedingt zu lesen.
Durch unsachgemäße Handhabung können Schäden entstehen.



Der Elektroanschluss ist nur vom Fachmann nach DIN EN 60364 durchzuführen!



Vorsicht

Diese Hinweise dienen der Vermeidung von Sach- und Personenschäden. Bei Missachtung und daraus entstandenen Schäden übernehmen wir keine Haftung.

- Die Montage muss durch fachkundiges Personal erfolgen.
- Beachten Sie die Montageanleitungen.

Notizen

Notizen

THIELEMEYER

Manufaktur für Badmöbel

Thielemeyer GmbH & Co. KG

Grubebachstraße 49
33129 Delbrück | Germany
T. + 49 (0) 2944 9720-0
F. + 49 (0) 2944 9720-150
info@thielemeyer.de
www.thielemeyer.de



Bei nicht vorschriftsmäßiger und / oder nicht fachgerechter Montage wird bei Personen- oder Sachschäden keinerlei Haftung übernommen!

Änderungen vorbehalten: Im Rahmen des technischen Fortschritts kann es zu Konstruktionsabweichungen kommen, ebenso wie Maße und technische Angaben evtl. kleinen Abweichungen unterliegen.

Stand: 28.06.2024 Irrtum, Druck- und Satzfehler vorbehalten!

©Thielemeyer GmbH & Co. KG